

T.C
ISPARTA VALİLİĐİ
MEHMET KÖSE ORTAOKULU MÜDÜRLÜĐÜ

2024-2028 STRATEJİK PLANI

İSTİKLALMARŞI

Korkma, sönmez bu şafaklarda yüzen al sancak;
Sönmeden yurdumun üstünde tüten en son ocak.
O benim milletimin yıldızıdır, parlayacak;
O benimdir, o benim milletimindir ancak.

Çatma, kurban olayım, çehreni ey nazlı hilal!
Kahraman ırkıma bir gül! Ne bu şiddet, bu celal?
Sana olmaz dökülen kanlarımız sonra helal...
Hakkıdır Hakk'a tapan milletimin istiklal!

Ben ezelden beridir hür yaşadım, hür yaşarım.
Hangi çılgın bana zincir vuracakmış? Şaşarım!
Kükremiş sel gibiyim, bendimi çiğner, aşarım.
Yırtarım dağları, enginlere sığmam taşarım.

Garbın afakını sarmışsa çelik zırhlı duvar,
Benim iman dolu göğsüm gibi serhaddim var.
Ulusun, korkma! Nasıl böyle bir imanı boğar,
"Medeniyet!" dediğin tek dişi kalmış canavar?

Arkadaş! Yurduma alçakları uğratma sakın.
Siper et gövdeni, dursun bu hayasızca akın.
Doğacaktır sana va'dettiği günler Hakk'ın...
Kim bilir, belki yarın, belki yarından da yakın.

Bastığın yerleri "toprak!" diyerek geçme, tanı:
Düşün altındaki binlerce kefensiz yatanı.
Sen şehit oğlusun, incitme, yazıktır atanı:
Verme, dünyaları alsan da, bu cennet vatanı.

Kim bu cennet vatanın uğruna olmaz ki feda?
Şüheda fışkıracak toprağı sıksan, şüheda!
Canı, cananı bütün varımı alsın da Huda,
Etmesin tek vatanımdan beni dünyada cüda.

Ruhumun senden, İlahi, şudur ancak emeli:
Değmesin mabedimin göğsüne namahrem eli.
Bu ezanlar ezanlar-ki şahadetleri dinin temeli
Ebedi yurdumun üstünde benim inlemeli.

O zaman vecd ile bin secde eder-varsa-taşım,
Her carihamdan, İlahi, boşanıp kanlı yaşım,
Fışkırır ruh-ı mücerred gibi yerden na'şım;
O zaman yükselerek arşa değer belki başım.

Dalgalar sen de şafaklar gibi ey şanlı hilal!
Olsun artık dökülen kanlarımın hepsi helal!
Ebediyen sana yok, ırkıma yok izmihlal:
Hakkıdır, hür yaşamış bayrağımın hürriyet;
Hakkıdır, Hakk'a tapan, milletimin istiklal!

Mehmet Akif ERSOY

*Öğretmenler;
Yeni Nesil Sizin
Eseriniz Olacaktır.*

H. Öztürk



GENÇLİĞE HİTABE

Ey Türk gençliği! Birinci vazifen, Türk istiklalini, Türk cumhuriyetini, ilelebet, muhafaza ve müdafaa etmektir.

Mevcudiyetinin ve istikbalinin yegane temeli budur. Bu temel, senin, en kıymetli hazinendir. İstikbalde dahi, seni, bu hazineden, mahrum etmek isteyecek, dahili ve harici, bedhahların olacaktır. Bir gün, istiklal ve cumhuriyeti müdafaa mecburiyetine düşersen, vazifeye atılmak için, içinde bulunacağın vaziyetin imkan ve şeraitini düşünmeyeceksin! Bu imkan ve şerait, çok namüsalet bir mahiyette tezahür edebilir. İstiklal ve cumhuriyetine kastedecek düşmanlar, bütün dünyada emsali görülmemiş bir galibiyetin mümessili olabilirler. Cebren ve hile ile aziz vatanın, bütün kaleleri zapt edilmiş, bütün tersanelerine girilmiş, bütün orduları dağıtılmış ve memleketin her köşesi bilfiil işgal edilmiş olabilir. Bütün bu şeraitten daha elim ve daha vahim olmak üzere, memleketin dahilinde, iktidara sahip olanlar gaffet ve dalalet ve hatta hyanet içinde bulunabilirler. Hatta bu iktidar sahipleri şahsi menfaatlerini, müstevlerin siyasi emelleriyle tevhit edebilirler. Millet, fakr u zaruret içinde harap ve bitap düşmüş olabilir.

Ey Türk istikbalinin evladı! İşte, bu ahval ve şerait içinde dahi, vazifen; Türk istiklal ve cumhuriyetini kurtarmaktır! Muhtaç olduğun kudret, damarlarındaki asil kanda, mevcuttur!

H. Öztürk

SUNUŞ

Bu çalışma artık bizim kurumsallaştığımızı, kurumsallaşmak zorunda olduğumuzu ve kurumsallaşmanın önemini açıkça ortaya koyması açısından çok önemlidir. Kuruma yeni gelen yönetici müdür, öğretmen veya diğer çalışanlar personeller, kurumun stratejik planını doğrultusunda çalışırlarsa daha verimli olacak, kurumu tanımış, misyonunu, zayıf ve güçlü yanlarını bilmiş olacaklardır. Bütün bunlar kişiye göre yönetim tarzından kurtulup kurumsal hedeflere göre yönetim tarzının oturmasını sağlayacaktır.

Kurumsallaşma, her işin amacı, aracı ve zamanının olduğunun bilinmesi, yani bu işi ben şu araçla şu zamanda şu hedefe ulaşmak için yapmalıyım demektir. Örneğin öğrenme güçlüğü çeken bir öğrenci çeşitli tanıma yöntemleriyle tanınmalı, bu tanımadaki amacın öğrencinin öğrenmesindeki belli güçlükleri tanımak, bu yönde gerekli tedbirleri alarak öğrencinin kendisine, ailesine, devletine yararlı bir birey haline getirmek olduğu işin başında belirlenmelidir.

Bizim bu vizyonumuzda belirttiğimiz hususlarda okulumuzun geleceğe dönük ne gibi kazanımlar elde edebileceğini, nelere dikkat etmemiz gerektiğini, neleri devam ettirip, neleri düzeltmemiz gerektiği konusunda bizim 5 yıllık geleceğimizi öngörmek açısından yaptığımız bir çalışmadır. Bu belge neticesinde, umarım devletimize faydalı, milletimize bağlı bireyler yetiştirmeye devam edeceğiz.

2024-2028 yıllarını kapsayan stratejik planımızın okulumuza paydaşlarımıza hayırlı olmasını diliyor, emeği geçen arkadaşlarıma teşekkür ediyor, şükranlarımı sunuyorum.

Adnan ÇELİK

Okul Müdürü

İÇİNDEKİLER

SUNUŞ.....	3
BÖLÜM I: GİRİŞ VE PLAN HAZIRLIK SÜRECİ.....	5
BÖLÜM II: DURUM ANALİZİ.....	6
KURUMSAL TARİHÇE.....	6
UYGULANMAKTA OLAN STRATEJİK PLANIN DEĞERLENDİRİLMESİ.....	7
OKULUN MEVCUT DURUMU: TEMEL İSTATİSTİKLER.....	8
PAYDAŞ ANALİZİ.....	13
GELİŞİM VE SORUN ALANLARI.....	22
GELECEĞE BAKIŞ.....	23
BÖLÜM III: MİSYON, VİZYON VE TEMEL DEĞERLER.....	24
MİSYONUMUZ.....	24
VİZYONUMUZ.....	24
TEMEL DEĞERLERİMİZ.....	24
BÖLÜM IV: AMAÇ, HEDEF, GÖSTERGE VE STRATEJİLER.....	25
TEMA I: EĞİTİM VE ÖĞRETİMDE KALİTE.....	25
TEMA II: KURUMSAL KAPASİTE.....	32
TEMA III: EĞİTİM ÖĞRETİME ERİŞİM VE KATILIM.....	37
v.BÖLÜM: MALİYETLENDİRME.....	39
VI.....	BÖLÜM:
İZLEME VE DEĞERLENDİRME.....	40

BÖLÜM I: GİRİŞ ve PLAN HAZIRLIK SÜRECİ

2024-2028 dönemi stratejik plan hazırlanması süreci Üst Kurul ve Stratejik Plan Ekibinin oluşturulması ile başlamıştır. Ekip tarafından oluşturulan çalışma takvimi kapsamında ilk aşamada durum analizi çalışmaları yapılmış ve durum analizi aşamasında paydaşlarımızın plan sürecine aktif katılımını sağlamak üzere paydaş anketi, toplantı ve görüşmeler yapılmıştır.

Durum analizinin ardından geleceğe yönelim bölümüne geçilerek okulumuzun amaç, hedef, gösterge ve eylemleri belirlenmiştir. Çalışmaları yürüten ekip ve kurul bilgileri altta verilmiştir.

STRATEJİK PLAN ÜST KURULU

Üst Kurul Bilgileri		Ekip Bilgileri	
Adı Soyadı	Unvanı	Adı Soyadı	Unvanı
Adnan ÇELİK	Okul Müdürü	Gamze AYDIN	Öğretmen
Mustafa ÇADIRCI	Müdür Yardımcısı	Mine Pulat AY	Öğretmen
Reyhan ÖZTURK	Öğretmen	Gülnihal APAYDIN	Öğretmen
Fatma YILDIRIM	Okul Aile Birliği Bşk.	Meryem KOCABIYIK	Veli
Ozlem AZAK	QAB Yön. Kur. Üyesi		

BÖLÜM II: DURUM ANALİZİ

Durum analizi bölümünde okulumuzun mevcut durumu ortaya konularak neredeyiz sorusuna yanıt bulunmaya çalışılmıştır.

Bu kapsamda okulumuzun kısa tanıtımı, okul künyesi ve temel istatistikleri, paydaş analizi ve görüşleri ile okulumuzun Güçlü Zayıf Fırsat ve Tehditlerinin (GZFT) ele alındığı analize yer verilmiştir.

Kurumsal Tarihçe

MEHMET KÖSE ORTAOKULU eğitim öğretime 1991 yılında başlamıştır. Kayı köyünden okulumuza eğitim almaya gelen öğrenciler bulunmaktadır. Sanayici ve iş adamı Mehmet KÖSE'nin oğlu Hasan KÖSE okulun yeni yerinde inşasına katkıda bulunarak okulumuzun isim hakkını almıştır.

2 idareci 11 öğretmen 1 hizmetli ile çalışmalarımızı sürdürmekteyiz. Okulumuzun tüm dersliklerinde akıllı tahta, internet bağlantıları kurulmuş olup sınıf kapılarımız tarihimizde önemli yere sahip şahsiyetlerin resimleriyle giydirme şeklinde süslenmiş, 1 voleybol, 1 basketbol ve 1 futbol sahası oluşturularak okulumuz bütün alanlarıyla hizmete sunulmuştur. Okulumuz güvenlik kameralarıyla 24 saat izlenmektedir. Okulumuzda Çoklu Zekâ Öğrenim alanlarına göre ders içi ve dışı etkinlikler düzenlenerek eğitimin daha kolay, daha keyifli, daha başarılı hale getirilmesine çalışılmaktadır.

Sonuç olarak okulumuz, çalışanlarından ve paydaşlarından aldığı güçle geleceğimizin teminatı olan çocuklarımızı yetiştirme sorumluluğu içinde çalışmıştır ve çalışmaya devam edecektir.

Mehmet Köse Ortaokulu

Stratejik Plan Hazırlama Ekibi

Uygulanmakta Olan Stratejik Planın Değerlendirilmesi:

2019 yılında yürürlüğe giren Isparta Mehmet Köse Ortaokulu Müdürlüğü 2019-2023 Stratejik Planı; stratejik plan hazırlık süreci, durum analizi, misyon-vizyon ve temel değerler, amaç-hedef ve eylemler, maliyetlendirme ile izleme ve değerlendirme olmak üzere altı bölümden oluşturulmuştur. Bunlardan izleme ve değerlendirme faaliyetlerine temel teşkil eden stratejik amaç, stratejik hedef, performans göstergesi ve stratejilerin yer aldığı geleceğe bakış bölümü eğitim ve öğretime erişim, eğitim ve öğretimde kalite ve kurumsal kapasite olmak üzere temalar halinde yapılandırılmıştır. Söz konusu temalar altında 3 amaç, 3 hedef ve performans göstergelerine yer verilmiştir.

Okulumuzun 2019-2023 Stratejik Planında yer alan 2019 yılı verilerinde Eğitim Öğretime Erişim Temasına göre okul kayıt bölgesine düşen öğrencilerin %100 'üne ulaşılmış ve okul kayıtları yapılmıştır. Okulumuza yeni başlayan öğrencilerin oryantasyon eğitimine katılımı %100 sağlanmıştır. Öğrencilerin 20 günden fazla devamsızlık oranı oldukça düşürülmüştür.

Okulumuzun 2019-2023 Stratejik Planında yer alan 2019 yılı verilerinde Eğitim Öğretimde Kalitenin Arttırılması Temasına göre Çevre bilincinin artırılması çerçevesinde yapılan etkinliklere katılan öğrenci sayısı öğrenci oranı, öğrenci başına okunan kitap sayısı ve ders dışı egzersiz çalışmalarına katılan öğrenci sayısı %100 artmıştır.

Okulumuzun 2019-2023 Stratejik Planında yer alan 2019 yılı verilerinde Kurumsal Kapasite Temasına göre Lisansüstü eğitimi tamamlayan ve ödül alan personel sayısı hedeflenen oranda artmıştır.

Okulun Mevcut Durumu: Temel İstatistikler

Okul Künyesi

Okulumuzun temel girdilerine ilişkin bilgiler altta yer alan okul künyesine ilişkin tabloda yer almaktadır.

Temel Bilgiler Tablosu- Okul Künyesi

İli: Isparta		İlçesi: Merkez			
Adres:	Mehmet Töngce Mah. 225.Cad. No:40	Coğrafi Konum (link) :	https://mko.meb.k12.tr/tema/harita.php?R=1		
Telefon Numarası:	0 246 237 04 90	Faks Numarası:			
e- Posta Adresi:	703440@meb.k12.tr	Web sayfası adresi:	http://mko.meb.k12.tr		
Kurum Kodu:	703440	Öğretim Şekli:	Tam Gün		
Okulun Hizmete Giriş Tarihi : 1991		Toplam Çalışan Sayısı	13		
Öğrenci Sayısı:	Kız	58	Öğretmen Sayısı	Kadın	8
	Erkek	45		Erkek	4
	Toplam	103		Toplam	12
Derslik Başına Düşen Öğrenci Sayısı		17	Şube Başına Düşen Öğrenci Sayısı		17
Öğretmen Başına Düşen Öğrenci Sayısı		10	Şube Başına 30'dan Fazla Öğrencisi Olan Şube Sayısı		0
Öğrenci Başına Düşen Toplam Gider Miktarı		220 tl	Öğretmenlerin Kurumdaki Ortalama Görev Süresi		7

Çalışan Bilgileri

Okulumuzun çalışanlarına ilişkin bilgiler altta yer alan tabloda belirtilmiştir.

Çalışan Bilgileri Tablosu

Unvan*	Erkek	Kadın	Toplam
Okul Müdürü ve Müdür Yardımcısı	2	0	2
Sınıf Öğretmeni	0	0	0
Branş Öğretmeni	4	8	12
Rehber Öğretmen	0	0	0
İdari Personel	0	0	0
Yardımcı Personel	0	2	2
Güvenlik Personeli	0	0	0
Toplam Çalışan Sayıları	6	10	16

Okulumuz Bina ve Alanları

Okulumuzun binası ile açık ve kapalı alanlarına ilişkin temel bilgiler altta yer almaktadır.

Okul Yerleşkesine İlişkin Bilgiler

Okul Bölümleri		Özel Alanlar	Var	Yok
Okul Kat Sayısı	3	Çok Amaçlı Salon		x
Derslik Sayısı	6	Çok Amaçlı Saha	x	
Derslik Alanları (m2)	198	Kütüphane	x	
Kullanılan Derslik Sayısı	6	Fen Laboratuvarı		x
Şube Sayısı	6	Bilgisayar Laboratuvarı		x
İdari Odaların Alanı (m2)	34	İş Atölyesi		x
Öğretmenler Odası (m2)	33	Beceri Atölyesi		x
Okul Oturum Alanı (m2)	421	Pansiyon		x
Okul Bahçesi (Açık Alan)(m2)	4505			
Okul Kapalı Alan (m2)	421			
Sanatsal, bilimsel ve sportif amaçlı toplam alan (m ²)	4505			
Kantin (m2)	YOK			
Tuvalet Sayısı	4			
Mescid	33			
Rehberlik Servisi	YOK			

Sınıf ve Öğrenci Bilgileri

Okulumuzda yer alan sınıfların öğrenci sayıları alttaki tabloda verilmiştir.

SINIFI	Kız	Erkek	Toplam	SINIFI	Kız	Erkek	Toplam
5A (Ağırlıklı Yabancı Dil)	6	10	16	7A	14	10	24
5B (Ağırlıklı Yabancı Dil)	9	7	16	8A	11	5	16
6A	9	10	19	8B	9	3	12

Donanım ve Teknolojik Kaynaklarımız

Teknolojik kaynaklar başta olmak üzere okulumuzda bulunan çalışır durumdaki donanım malzemesine ilişkin bilgiye alttaki tabloda yer verilmiştir.

Teknolojik Kaynaklar Tablosu

Akıllı Tahta Sayısı	6	TV Sayısı	2
Masaüstü Bilgisayar Sayısı	4	Yazıcı Sayısı	2
Taşınabilir Bilgisayar Sayısı	0	Fotokopi Makinası Sayısı	3
Projeksiyon Sayısı	0	İnternet Bağlantı Hızı	47,68 mbps

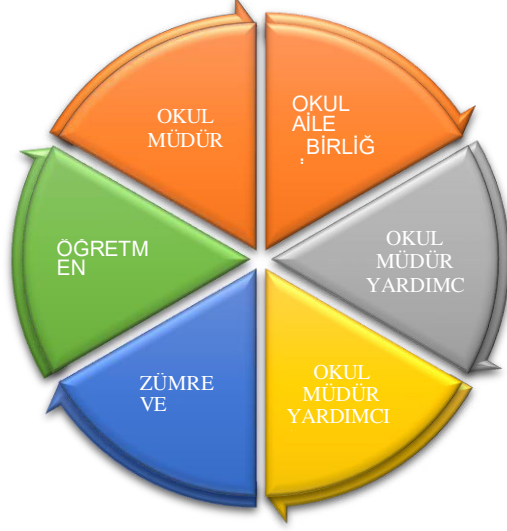
Gelir ve Gider Bilgisi

Okulumuzun genel bütçe ödenekleri, okul aile birliği gelirleri ve diğer katkılarda dâhil olmak üzere gelir ve giderlerine ilişkin son iki yıl gerçekleşme bilgileri alttaki tabloda verilmiştir.

Yıllar	Gelir Miktarı	Gider Miktarı
2023	27400	27400
2022	24500	24500

Paydaş Analizi

Kurumumuzun temel paydaşları öğrenci, veli ve öğretmen olmakla birlikte eğitimin dışsal etkisi nedeniyle okul çevresinde etkileşim içinde olunan geniş bir paydaş kitlesi bulunmaktadır. Paydaşlarımızın görüşleri anket, toplantı, dilek ve istek kutuları, elektronik ortamda iletilen önerilerde dâhil olmak üzere çeşitli yöntemlerle sürekli olarak alınmaktadır.



Paydaş anketlerine ilişkin ortaya çıkan temel sonuçlara altta yer verilmiştir:

Öğrenci Anketi Sonuçları:

2024-2028 Stratejik Planı için öğrenci görüş ve değerlendirme anketlerini incelediğimizde;

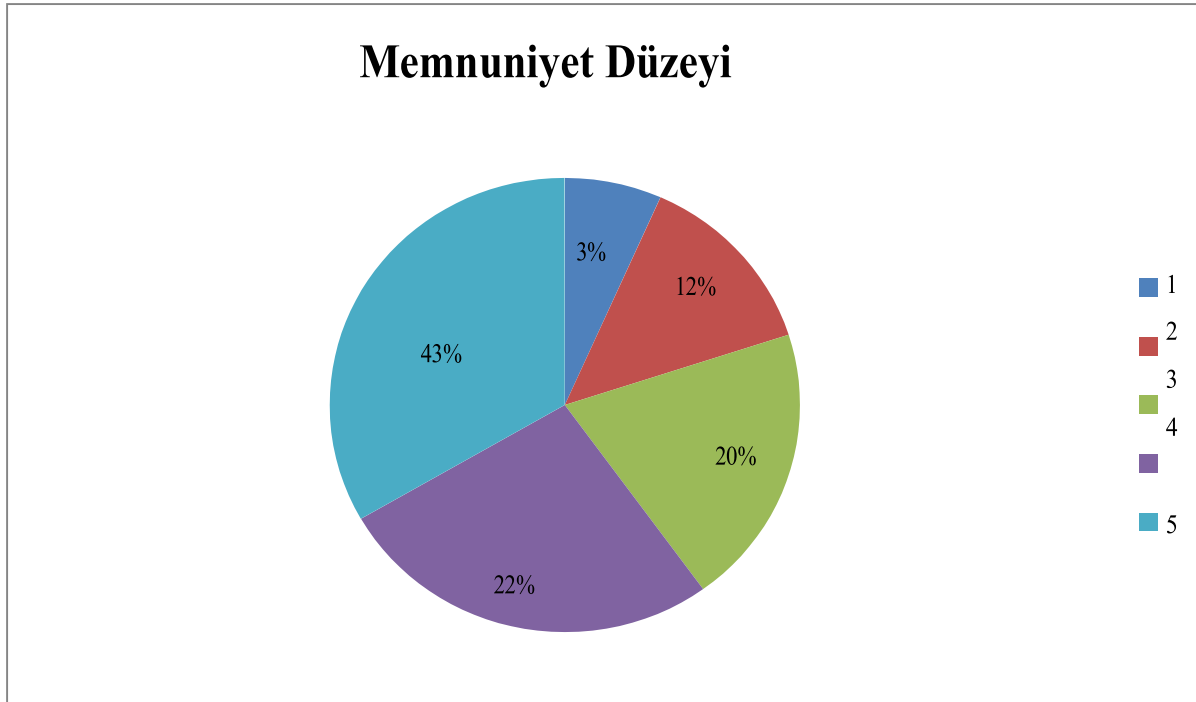
Olumlu (Başarılı) yönlerimiz:

Öğrencilerimiz okulda güvende hissedip okulu sevmektedirler. Öğretmenlerle ve idare ile iletişim kurup sorunları rahatlıkla dile getirmektedirler. Öğretmenlerimiz yeniliğe açık olarak derslerin işlenişinde çeşitli yöntemler kullanmaktadır. Okulumuz temiz olup, ders araç gereçleri ile işlenmeye çalışılmaktadır. Sınıflardaki öğrenci sayıları olup, teneffüslerde ihtiyaçlarını giderebilmektedirler.

Olumsuz (başarısız) yönlerimiz:

Okulumuzda rehber öğretmen olmamasından dolayı öğrencilerimiz rehberlik hizmetinden yeterince yararlanamamaktadır. Mehmet Köse İlkokulu ve Ortaokulu aynı binada hizmet verdikleri için okul binamız ve diğer fiziki mekânlar yeterli değildir. Okul kantinimiz yoktur.

ÖĞRENCİ ANKETİ SONUÇLARI:



Öğretmen Anketi Sonuçları:

2024-2028 Stratejik Planı için öğretmen görüş ve değerlendirme anketlerini incelediğimizde;

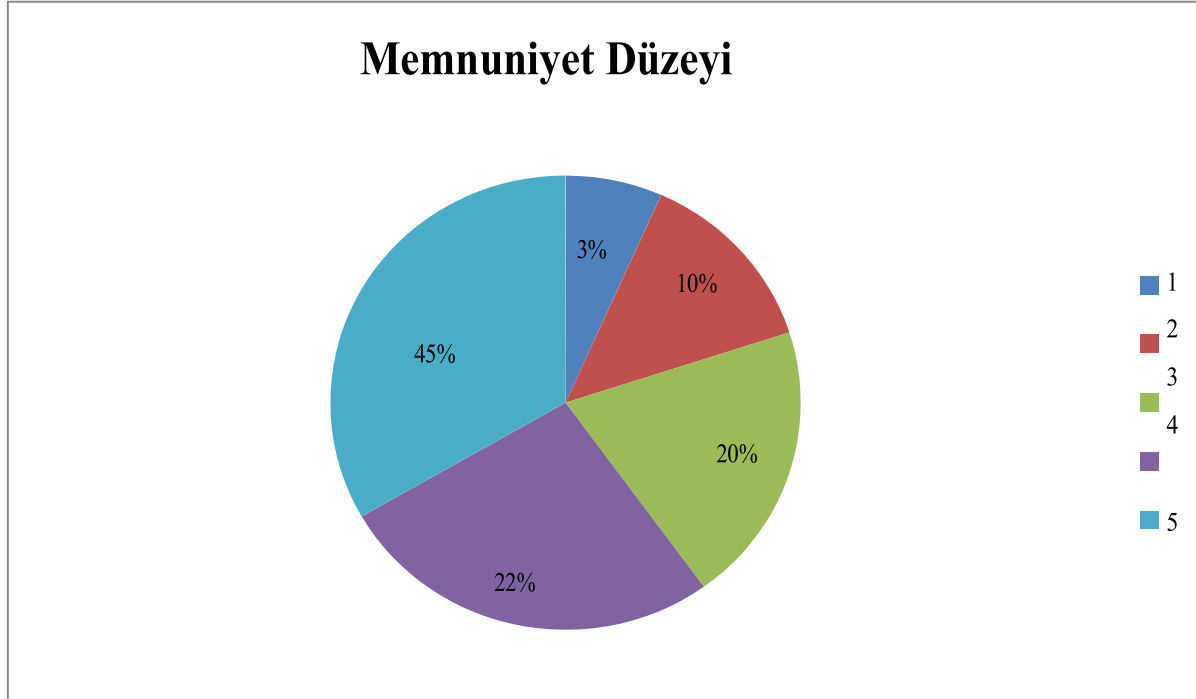
Olumlu (Başarılı) yönlerimiz:

Öğretmenlerimizin aidiyet hislerinin kuvvetli olduğu, okulu benimsedikleri ve öğretmenlere eşit ve adil davranıldığına inandıkları sonuçları çıkmıştır. Okulumuzda öğretmen gelişimi için fırsatlar sunulmakta, yaratıcı ve yenilikçi çalışmalarda destek olmaktadır. Öğretmenler arası işbirliği yapılmaktadır. Kurumdaki tüm duyurular çalışanlara zamanında iletilmekte ve her türlü ödüllendirmede adil olma, tarafsızlık ve objektiflik sağlanmaktadır

Olumsuz (başarısız) yönlerimiz:

Mehmet Köse İlkokulu ve Ortaokulu aynı binada hizmet verdikleri için okulumuzda sadece öğretmenlerin kullanımına tahsis edilmiş yerler yeterli değildir.

ÖĞRETMEN ANKETİ SONUÇLARI:



Veli Anketi Sonuçları:

2024-2028 Stratejik Planı için veli görüş ve değerlendirme anketlerini incelediğimizde;

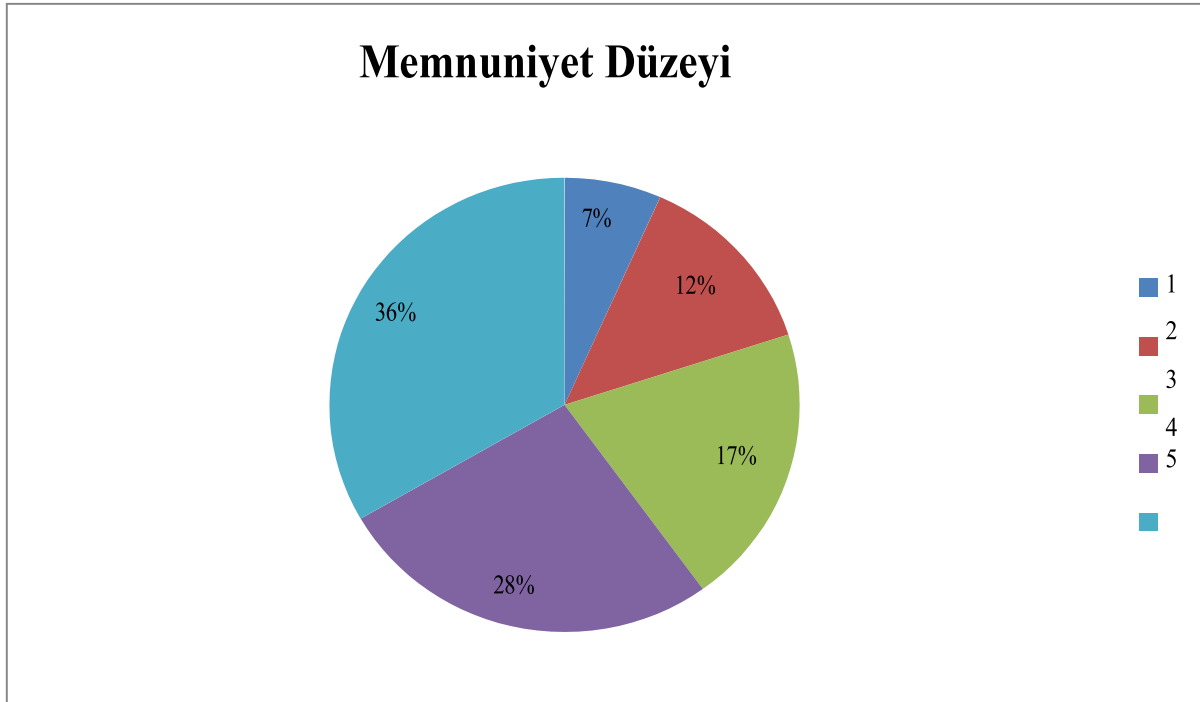
Olumlu (Başarılı) yönlerimiz:

Velilerimiz öğrencilerin öğretmenleri ve okulu sevdiğini ve iyi anlaştığını düşünmektedir. Öğretmenle ihtiyaç duydukları her zaman görüşme imkanı olmasından, Okul temiz ve bakımlı olması, giriş ve çıkışlarda gerekli güvenlik tedbirleri alınmış olması, derslerin gerekli araç ve gereçlerle işlenip öğrencilerle yeterli düzeyde ilgilenilmesinden velilerimiz memnuniyet duymaktadırlar. Okul sitemiz güncel olup, e-okuldan velilerimiz gerekli bilgilere ulaşabilmektedirler.

Olumsuz (başarısız) yönlerimiz:

Profesyonel rehberlik hizmetinden sürekli yararlanmak noktasında kadrolu rehber öğretmenimiz olmadığı için sıkıntı yaşanmaktadır. Mehmet Köse İlkokulu ve Ortaokulu aynı binada hizmet verdikleri için okulun fiziki durumu yeterli değildir

VELİ ANKETİ SONUÇLARI:



GZFT (Güçlü, Zayıf, Fırsat, Tehdit) Analizi

Okulumuzun temel istatistiklerinde verilen okul künyesi, çalışan bilgileri, bina bilgileri, teknolojik kaynak bilgileri ve gelir gider bilgileri ile paydaş anketleri sonucunda ortaya çıkan sorun ve gelişime açık alanlar iç ve dış faktör olarak değerlendirilerek GZFT tablosunda belirtilmiştir. Dolayısıyla olguyu belirten istatistikler ile algıyı ölçen anketlerden çıkan sonuçlar tek bir analizde birleştirilmiştir.

Kurumun güçlü ve zayıf yönleri donanım, malzeme, çalışan, iş yapma becerisi, kurumsal iletişim gibi çok çeşitli alanlarda kendisinden kaynaklı olan güçlülükleri ve zayıflıkları ifade etmektedir ve ayrımda temel olarak okul müdürü/müdürlüğü kapsamında bakılarak iç faktör ve dış faktör ayrımı yapılmıştır.

İçsel Faktörler

Güçlü Yönler

Öğrenciler	Öğrencilerin okula devamının sağlanması, Disiplinsizlik ve karmaşa bulunmaması
Çalışanlar	Öğretmenlerimizin ilgili, nitelikli, güler yüzlü ve öz verili olması
Veliler	Velilerin okula ilgili olması.
Bina ve Yerleşke	Okulun trafikten uzak ulaşımın rahat olması
Donanım	Teknolojik donanım ve öğretmenlerin teknolojik birikimlerinin yeterli olması.
Bütçe	Kaynak çeşitliliğinin bulunması.
Yönetim Süreçleri	Okul idaresinin başarıyı artırmak için sürekli destekleyici uygulamalarda bulunması. Yönetim tarafından kurum kültürünün oluşturulmuş olması
İletişim Süreçleri	Çalışanlar, veli ve öğrencilerle ikili iletişim kanallarının açık olması. Paydaşlarımız arasındaki iletişimin ve işbirliğinin güçlü olması.

Zayıf Yönler

Öğrenciler	Öğrenci sayısının az olması.
Çalışanlar	Okulun bulunduğu yer itibariyle çalışanların ikametlerine uzak olması
Veliler	Velilerin sosyo-ekonomik düzeylerinin genelde düşük olması
Bina ve Yerleşke	Okul öncesi, ilkokul ve ortaokulun aynı binayı kullanması
Donanım	Laboratuvar, BT sınıfı gibi çalışma alanlarının bulunmaması. Okul kantininin bulunmaması.
Bütçe	Ekonomik kaynak yetersizliği,
Yönetim Süreçleri	Personeller arası iletişimde nadiren zayıflık olması
İletişim Süreçleri	Personeller arası iletişimde nadiren zayıflık olması

Dışsal Faktörler

Fırsatlar

Politik	Yerel Yönetimin eğitim hizmetlerine yönelik duyarlılığı
Ekonomik	Öğrenci velilerinin ekonomik açıdan normal ve üst seviyede Olmasına rağmen ekonomik açıdan okulumuzu desteklemeleri
Sosyolojik	Bölge insanının okula olumlu bakışı.
Teknolojik	Eğitim kullanılan araç-gereçlerde, teknolojik ekipmanlarda ve iletişimde yeni teknolojilerin kullanılması
Mevzuat-Yasal	Eğitimde sürekli değişen politikaların geliştirilmesi.
Ekolojik	Konum itibariyle, kentleşmenin getirdiği, trafik, gürültü, sosyal karmaşa gibi olumsuzluklardan görece olarak daha az etkilenmesi.

Tehditler

Politik	Eđitim politikalarında çok sık deęişiklik yapılması ve eđitim sistemindeki düzenlemelere ilişkin pilot uygulamaların yetersizliđi
Ekonomik	Eđitim ve öğretimde kullanılan cihaz ve makinelerin yüksek teknolojilere sahip olması nedeniyle bakım, onarımlarının pahalı olması dolayısıyla okulların maddi yönden zorlanması
Sosyolojik	Giderek yoğunluk kazanan ekonomik, sosyal ve kültürel tatmin düzeyi düşük nüfus yoğunlaşmasının baskısı
Teknolojik	Teknolojinin yanlış kullanımı, internet bağımlılığı
Mevzuat-Yasal	Sürekli deęişen Eđitim politikaları
Ekolojik	Nüfus rejimindeki istikrarsızlık, artan hareketlilik

Gelişim ve Sorun Alanları

Gelişim ve sorun alanları analizi ile GZFT analizi sonucunda ortaya çıkan sonuçların planın geleceğe yönelim bölümü ile ilişkilendirilmesi ve buradan hareketle hedef, gösterge ve eylemlerin belirlenmesi sağlanmaktadır.

Gelişim ve sorun alanları ayrımında eğitim ve öğretim faaliyetlerine ilişkin üç temel tema olan Eğitime Erişim, Eğitimde Kalite ve kurumsal Kapasite kullanılmıştır. Eğitime erişim, öğrencinin eğitim faaliyetine erişmesi ve tamamlamasına ilişkin süreçleri; Eğitimde kalite, öğrencinin akademik başarısı, sosyal ve bilişsel gelişimi ve istihdamı da dâhil olmak üzere eğitim ve öğretim sürecinin hayata hazırlama evresini; Kurumsal kapasite ise kurumsal yapı, kurum kültürü, donanım, bina gibi eğitim ve öğretim sürecine destek mahiyetinde olan kapasiteyi belirtmektedir.

Eğitime Erişim	Eğitimde Kalite	Kurumsal Kapasite
Okullaşma Oranı	Akademik Başarı	Kurumsal İletişim
Okula Devam/ Devamsızlık	Sosyal, Kültürel ve Fiziksel Gelişim	Kurumsal Yönetim
Okula Uyum, Oryantasyon	Sınıf Tekrarı	Bina ve Yerleşke
Özel Eğitime İhtiyaç Duyan Bireyler	İstihdam Edilebilirlik ve Yönlendirme	Donanım
Yabancı Öğrenciler	Öğretim Yöntemleri	Temizlik, Hijyen
Hayat Boyu Öğrenme	Ders araç gereçleri	İş Güvenliği, Okul Güvenliği
		Taşıma ve servis

Gelişim ve sorun alanlarına ilişkin GZFT analizinden yola çıkılarak saptamalar yapılırken yukarıdaki tabloda yer alan ayrımında belirtilen temel sorun alanlarına dikkat edilmesi gerekmektedir.

Geleceğe Bakış

1.TEMA: EĞİTİM VE ÖĞRETİME ERİŞİM	
1	Özel Eğitime İhtiyaç Duyan bireyler.
2	Okula uyum sorunları.
3	Devam-devamsızlık

2.TEMA: EĞİTİM VE ÖĞRETİMDE KALİTE	
1	Öğretmenlere yönelik hizmet içi eğitimler
2	Eğitim öğretim sürecinde sanatsal, sportif ve kültürel faaliyetler
3	Ders araç ve gereçleri
4	Yardımcı personel
5	Öğretmen yeterlilikleri
6	Okuma kültürü
7	Öğrenci sayısının azaltılması

3.TEMA: KURUMSAL KAPASİTE	
1	Okul ve kurumların fiziki kapasitesinin yetersizliği (Eğitim öğretim ortamlarının yetersizliği)
2	Okul ve kurumların sosyal, kültürel, sanatsal ve sportif faaliyet alanlarının yetersizliği
3	Eğitim ve sosyal hizmet ortamlarının kalitesinin artırılması
4	Donatım eksiklerinin giderilmesi
5	Okullardaki fiziki durumun özel eğitime gereksinim duyan öğrencilere uygunluğu

BÖLÜM III: MİSYON, VİZYON VE TEMEL DEĞERLER

Okul Müdürlüğümüzün Misyon, vizyon, temel ilke ve değerlerinin oluşturulması kapsamında öğretmenlerimiz, öğrencilerimiz, velilerimiz, çalışanlarımız ve diğer paydaşlarımızdan alınan görüşler, sonucunda stratejik plan hazırlama ekibi tarafından oluşturulan Misyon, Vizyon, Temel Değerler; Okulumuz üst kurulana sunulmuş ve üst kurul tarafından onaylanmıştır.

MİSYONUMUZ

Okul, Bütün öğrencilerin öğrenmelerini sağlamak, onların bilgili, becerikli ve kendine güvenen bireyler olarak yetişmelerine fırsat tanımak ve onlara 21. yüzyılın gelişen gereksinimlerine yanıt verebilecek beceriler kazandırmak için vardır

VİZYONUMUZ

Eğitim Teknolojileri ile Donatılmış, Öğrencilerinin Yeteneklerini İyi Kullanabilen, Öğrenmeyi Temel Gereksinim Sayan Bireyler Yetiştiren Bir Kurum Olsun. Böylece Kurumumuz; Mükemmellik anlayışı içerisinde; Sürekli Değişimi Ve Gelişimi Benimseyerek Hizmetin Yürütüldüğü Çevrede Bilim Ve Kültür Merkezi Olsun.

TEMEL DEĞERLERİMİZ

- 1) Önce İnsan,
- 2) Karşılıklı güven ve dürüstlük,
- 3) Sabırlı, hoşgörülü ve kararlılık,
- 4) Adaletli performans değerlendirme,
- 5) Kendisiyle ve çevresiyle barışık olma,
- 6) Yetkinlik, üretkenlik, ve girişimcilik ruhuna sahip olmak,
- 7) Doğa ve çevreyi koruma bilinci,
- 8) Sorumluluk duygusu ve kendine güven bilincini kazandırma.

BÖLÜM IV: AMAÇ, HEDEF, GÖSTERGE VE STRATEJİLER

TEMA I: Eğitim ve Öğretimde Kalite

AMAÇ HEDEF, GÖSTERGE VE STRATEJİLER			MEHMET KÖSE ORTAOKULU MÜDÜRLÜĞÜ						
			2024-2028 STRATEJİK PLANI						
Amaç 1	A1.Öğrencilerin eğitim öğretime etkin katılımlarıyla donanımlı olarak bir üst öğrenime geçişi sağlanacaktır.								
Hedef 1.1	H1. Öğrenme kayıpları önleyici çalışmalar yapılarak azaltılacaktır.								
Performans Göstergeleri	Hedefe Etkisi (%)	Başlangıç Değeri	2024	2025	2026	2027	2028	İzleme Sıklığı	Rapor Sıklığı
PG 1.1.1 Bir eğitim ve öğretim yılında destekleme ve yetiştirme kurslarına kayıt yaptıran öğrenci oranı (%)	25	%0	%0	%100	%100	%100	%100	Yılda 1	Yılda 1
PG 1.1.2 Destekleme ve yetiştirme kurslarına devam eden öğrencilerin katılım sağladığı derslerin not ortalaması	25	0	0	60	70	75	85	Yılda 1	Yılda 1
PG 1.1.3 20 gün ve üzeri özürsüz devamsızlık yapan öğrenci oranı (%)	25	0	5	0	0	0	0	Yılda 1	Yılda 1
PG 1.1.4 20 gün ve üzeri özürlü devamsızlık yapan öğrenci oranı (%)	25	0	3	0	0	0	0	Yılda 1	Yılda 1

Koordinatör Birim	Müdür Yardımcısı
İş Birliği Yapılacak Birimler	Okul müdürü, müdür yardımcısı, tüm zümreler, okul aile birliği
Riskler	Öğrencilerin okula devamının sağlanması hususunda okul-aile iş birliğinin yetersiz kalması Öğrenme kayıplarının telafi edilmesi amacıyla düzenlenen mekanizmaların yetersiz kalması
Stratejiler	S1 Öğrencilerin genel derslerdeki kazanım eksiklikleri tespit edilerek destekleme ve yetiştirme kurslarına yönlendirmek suretiyle akademik yeterliklerinin artırılması sağlanacaktır. S2 Dijital platformlar aracılığıyla öğrencilerin tamamlayıcı ve destekleyici eğitim almaları sağlanacaktır. S3 DYK'lara yönelik ders içeriklerine katkı sağlayacak etkinlik, okuma vb aktivitelerin zenginleştirilmesi sağlanacaktır. S4 DYK içerikleri öğrencinin hazır bulunuşluk seviyesi dikkate alınarak hazırlanacaktır.
	S5 Öğrencilerin devamsızlık nedenleri tespit edilerek devamsızlığa neden olan etmenler giderilecektir.
Maliyet Tahmini	1000 TL
Tespitler	Destekleme ve Yetiştirme Kursları'nda devamsızlık oranının ve kapanan kurs sayısının fazla olması Öğrenme kayıplarını önlemeye yönelik mekanizmaların yetersiz kalması
İhtiyaçlar	Devamsızlığın önlenmesi ve öğrenme kayıplarının giderilmesi için rehberlik sisteminin geliştirilmesi Öğrenciler üzerinde sınav baskısı oluşturmayacak bir geçiş sistemi Öğrenme kayıplarını telafi edecek güçlü mekanizmalara ihtiyaç duyulması

AMAÇ HEDEF, GÖSTERGE VE STRATEJİLER

MEHMET KÖSE ORTAOKULU MÜDÜRLÜĞÜ

2024-2028 STRATEJİK PLANI

Amaç 2 A2. Öğrencilere medeniyetimizin ve insanlığın ortak değerleriyle çağın gereklerine uygun bilgi, beceri, tutum ve davranışlar kazandırılacaktır.**Hedef 2.1** H2. Öğrencilerin akademik başarılarıyla birlikte tasarım ve girişimcilik yönlerini artırmaya yönelik bütüncül çalışmalar yürütülecektir.

Performans Göstergeleri	Hedefe Etkisi (%)	Başlangıç Değeri	2024	2025	2026	2027	2028	İzleme Sıklığı	Rapor Sıklığı
PG 2.1.1 Matematik dersi yıl sonu puanı ortalaması	12	55	60	65	70	75	80	Yılda 1	Yılda 1
PG 2.1.2 Türkçe dersi yıl sonu puanı ortalaması	12	70	75	80	85	90	95	Yılda 1	Yılda 1
PG 2.1.3 Fen Bilimleri dersi yıl sonu puanı ortalaması	12	55	60	65	70	75	80	Yılda 1	Yılda 1
PG 2.1.4 Sosyal Bilimler dersi yıl sonu puanı ortalaması	12	60	65	70	75	80	85	Yılda 1	Yılda 1
PG 2.1.5 Yabancı dil dersi yıl sonu puanı ortalaması	12	60	65	70	75	80	85	Yılda 1	Yılda 1
PG 2.1.6 Öğrenci başına okunan kitap sayısı	10	15	20	23	25	27	30	Ayda 1	6 ayda 1

PG 2.1.7 Okulun katılım sağladığı ulusal ve uluslararası	10	2	3	4	5	6	7	Yılda 1	Yılda 1
proje sayısı									
PG 2.1.8 Bir eğitim ve öğretim yılında yerel, ulusal ve uluslararası proje, yarışma vb. etkinliklere katılan öğrenci oranı (%)	10	15	17	20	25	30	35	Yılda 1	Yılda 1
PG 2.1.9 Ortaokul 5. sınıflarda yabancı dil ağırlıklı eğitim alan öğrenci oranı	10	%100	%100	%100	%100	%100	%100	Yılda 1	Yılda 1
Koordinatör Birim	Müdür Yardımcısı								
İş Birliği Yapılacak Birimler	Okul müdürü, müdür yardımcısı, tüm zümreler, okul aile birliği								
Riskler	Proje hazırlama konusunda istendik düzeyde imkân ve fırsatın olmayışı Akademik ve bilimsel etkinliklere katılım için finans kaynaklarının yeterli olmaması								
Stratejiler	S1 Öğrencilerin kazanım eksiklikleri tespit edilerek destekleme ve yetiştirme kurslarıyla akademik yeterliklerinin artırılması sağlanacaktır. S2 Öğrencilerin kompozisyon, resim, şiir vb. yarışmalara katılımları teşvik edilecek, okul içerisinde yapılan yarışmalarda öğrencilerin ödüllendirilmesi sağlanacaktır. S3 Okul kütüphanesi zenginleştirilecek, öğrencilerin kitap okumasını teşvik edecek etkinlikler düzenlenecektir. S4 Öğrencilerin yerel, ulusal ve uluslararası proje ve yarışmalara katılmaları teşvik edilecektir. S5 Öğrencilerin ortaokul 5.sınıflarda yabancı dil ağırlıklı eğitim almaları sağlanacaktır.								

Maliyet Tahmini	3500 TL
------------------------	---------

Tespitler	<p>Ders müfredatlarının yoğunluğunun, öğrencilerin çok yönlü gelişimini destekleyecek projelerle ilgilenmesine istenen düzeyde imkân vermemesi</p> <p>LGS deki başarının artırılmasına yönelik çalışmaların daha fazla yoğunluk göstermesi</p> <p>Projelerin yürütülebilmesi için finans kaynağının yeterli olmaması ve proje yürütücülerinin yeterince desteklenememesi</p>
İhtiyaçlar	<p>Eğitimin niteliğinin geliştirilmesine yönelik yerel yönetimler, üniversiteler vd. paydaşlarla iş birliklerinin artırılması</p> <p>Öğrencilerin mesleki planlamalarını ilgi, istek ve kabiliyetleri doğrultusunda yapabilmeleri için mesleki ve akademik rehberlik çalışmalarının gerçekleştirilmesi</p> <p>Yürütülen ulusal ve uluslararası projeler için görünürlük çalışmalarının artırılması</p>

Amaç 3

Ortaokul kademesinde öğrencilerin kaliteli eğitime erişimleri fırsat eşitliği temelinde artırılarak bilişsel, duyuşsal ve fiziksel olarak çok yönlü gelişimleri sağlanacak ve temel hayat becerilerini edinmiş öğrenciler yetiştirilecektir.

Hedef 3.1

Öğrencilerin bilimsel, kültürel, sanatsal, sportif ve toplum hizmeti alanlarında ders dışı etkinliklere katılım oranı artırılabacaktır

Performans Göstergeleri	Hedefe Etkisi (%)	Başlangıç Değeri	2024	2025	2026	2027	2028	İzleme Sıklığı	Rapor Sıklığı
PG 3.1.1 Okulda bir eğitim ve öğretim döneminde bilimsel, kültürel, sanatsal ve sportif alanlarda en az bir faaliyete katılan öğrenci oranı (%)	20	15	17	25	30	35	40	Yılda 1	Yılda 1
PG 3.1.2 Bir eğitim ve öğretim yılında en az iki sosyal sorumluluk ve toplum hizmeti çalışmalarına katılan öğrenci oranı (%)	20	20	25	30	35	40	45	Yılda 1	Yılda 1
PG 3.1.3 Bir eğitim ve öğretim yılında yerel, ulusal ve uluslararası proje, yarışma vb. etkinliklere katılan öğrenci oranı (%)	20	10	13	15	17	20	22	Yılda 1	Yılda 1
PG 3.1.4 Okulda bir eğitim ve öğretim yılında geleneksel çocuk oyunları alt başlığında en az bir faaliyete katılan öğrenci oranı (%)	20	75	85	90	95	100	100	Yılda 1	Yılda 1

PG 31.1.5 Okulda bir eğitim ve öğretim yılında geleneksel çocuk oyunlarına yönelik olarak düzenlenen alan/mekan sayısı.	20	3	6	8	10	15	17	Yılda 1	Yılda 1
Koordinatör Birim	Müdür Yardımcısı								
İş Birliği Yapılacak Birimler	Okul müdürü, müdür yardımcısı, tüm zümreler, okul aile birliği, sınıf rehber öğretmenleri								
Riskler	Okul dışı sosyal etkinliklere öğrenci katılımında güvenlik riskinin var olması								

	Mali ihtiyaçların teminindeki kaynak yetersizliği
Stratejiler	<p>S1 Her bir öğrencinin bir kulüp faaliyetinde aktif olarak yer alması sağlanarak kulüp faaliyetlerinin etkinliği artırılacaktır.</p> <p>S2 Öğrencilerin seviyelerine uygun olarak toplumsal sorunların çözümüne katkı sağlamak ve farkındalık oluşturmak amacıyla afet ve acil durum, çevre, eğitim, spor, kültür ve turizm, sağlık ve sosyal hizmetler alanlarında toplum hizmeti faaliyetlerine katılımları artırılacaktır. S3 Okul bünyesinde yarışmalar düzenlenecektir.</p> <p>S4 Diğer kurum ve kuruluşlarla iş birliği içerisinde yürütülen bilimsel, sosyal, kültürel, sanatsal ve sportif alanlardaki faaliyetler artırılacaktır.</p> <p>S5 Okul bahçeleri çocukların geleneksel oyunlarla vakit geçirmelerini sağlayacak ve gelişimlerini destekleyecek şekilde etkin olarak kullanılacaktır</p> <p>S6 Okul bünyesinde etkinlikler düzenlenecektir.</p> <p>S7 Öğrencilerin yerel, ulusal ve uluslararası proje ve yarışmalara katılmaları teşvik edilecektir. S8 E-okul sisteminde bulunan sosyal etkinlik modülünde gerçekleştirilen etkinlikler işlenecektir. S9 Okul bahçeleri geleneksel çocuk oyunlarına yönelik düzenlenecektir.</p> <p>S10 Öğrenci seviyesine ve öğretim programı kazanımlarına uygun olarak geleneksel çocuk oyunları ders içi etkinliklerde kullanılacaktır.</p> <p>S11 Eğitim- öğretim yılı içerisinde okullarda geleneksel çocuk oyunları şenliği yapılacaktır.</p>
Maliyet Tahmini	2200 TL

Tespitler	Öğrencilerin öğrenme etkinliklerini destekleyecek, yenilikçi ve yaratıcı düşünme becerilerini geliştirecek fırsatların yetersiz olması Ailelerin akademik kaygı sebebiyle öğrencileri sosyal ve kültürel etkinliklere daha az göndermeleri
İhtiyaçlar	İlgili kurum ve kuruluşlarla iş birliğinin artırılması Öğrencilerin sosyal, sportif, kültürel açıdan fırsat eşitliği temelinde desteklenme ihtiyacı Öğrencileri sosyal, sportif, kültürel faaliyetlere yönlendirecek teşvik mekanizmalarının güçlendirilmesi Okul bahçelerinde ve diğer eğitim ortamlarında geleneksel oyun alanı ihtiyacı

TEMA II: Kurumsal Kapasite

AMAÇ HEDEF, GÖSTERGE VE STRATEJİLER

MEHMET KÖSE ORTAOKULU MÜDÜRLÜĞÜ

2024-2028 STRATEJİK PLANI

Amaç 1

Eğitim ortamlarının fiziki imkânları geliştirilecektir.

Hedef 1.1

Temel eğitimde okulların niteliğini arttıracak uygulamalara ve çalışmalara yer verilmesi sağlanacaktır.

Performans Göstergeleri	Hedefe Etkisi (%)	Başlangıç Değeri	2024	2025	2026	2027	2028	İzleme Sıklığı	Rapor Sıklığı
PG 1.1.1 İyileştirilen fiziki mekân sayısı.	100	1	2	4	5	6	7	Yılda 1	Yılda 1
Koordinatör Birim	Okul müdürü, müdür yardımcısı								
İş Birliği Yapılacak Birimler	Okul müdürü, müdür yardımcısı, tüm zümreler, okul aile birliği, sınıf rehber öğretmenleri								
Riskler	Okul binamızın okul öncesi, ilkököl ve ortaokul tarafından ortak kullanıyor olmasının fiziki imkanları geliştirmeyi zorlaştırması								
Stratejiler	Fiziki mekânların (derslikler, spor alanları, kütüphane vb.) iyileştirilmesi için kamu idareleri, belediyeler ve işverenlerle iş birlikleri yapılacaktır.								
Maliyet Tahmini	3500 TL								
Tespitler	Binanın ortak kullanımı nedeniyle atölye, laboratuvar vb için mekan ihtiyacının oluşması								
İhtiyaçlar	Okul/kurum standartlarının gelişmeler doğrultusunda yeniden yapılandırılması								

Amaç 2

Okulun eğitimin temel ilkeleri doğrultusunda niteliğini arttırmak amacıyla kurumsal kapasite geliştirilecektir.

Hedef 2.1

Eğitim ve öğretimin sağlıklı ve güvenli bir ortamda gerçekleştirilmesi için okul sağlığı ve güvenliği geliştirilecektir.

Performans Göstergeleri	Hedefe Etkisi (%)	Başlangıç Değeri	2024	2025	2026	2027	2028	İzleme Sıklığı	Rapor Sıklığı
PG 2.1.1 Okulda yaşanan kaza sayısı	10	0	0	0	0	0	0	Ayda 1	Ayda 1
PG 2.1.2 Bağımlılıkla mücadele ile ilgili konularda eğitim alan öğrenci ve öğretmen sayısı	15	40	55	65	75	85	95	Yılda 1	Yılda 1
PG 2.1.3 Akran zorbalığı ve siber zorbalıkla ilgili konularda eğitim alan öğretmen, öğrenci ve veli sayısı	15	40	55	65	75	85	95	Yılda 1	Yılda 1
PG 2.1.4 Sağlıklı beslenme ve obezite ile ilgili konularda verilen eğitim alan öğrenci, öğretmen ve veli sayısı	15	40	55	65	75	85	95	Yılda 1	Yılda 1
PG 2.1.5 Hijyen, gıda güvenliği, bulaşıcı hastalıklar ile ilgili konularda verilen eğitim alan öğrenci, öğretmen ve personel sayısı	15	25	35	45	60	75	95	Yılda 1	Yılda 1
PG 2.1.6 Sivil savunma eğitimlerine katılan öğrenci ve öğretmen sayısı	15	20	35	45	60	70	85	Yılda 1	Yılda 1

PG 2.1.7 Afet ve acil durum tatbikat sayısı	15	2	3	4	5	6	7	Yılda 1	Yılda 1
Koordinatör Birim	Müdür Yardımcısı								
İş Birliği Yapılacak Birimler	Okul müdürü, müdür yardımcısı, tüm zümreler, okul aile birliği, sınıf rehber öğretmenleri								
Riskler	Okulumuzda kadrolu rehber öğretmenimizin bulunmaması Bağımlılıkla ilgili olarak verilecek eğitimlerin yeterli olmaması Sunulacak eğitimler için paydaşların yeterli zaman ayıramaması								

Stratejiler	<p>S1 Eğitim ortamları iş sağlığı ve güvenliği yönergesine uygun hâle getirilecektir.</p> <p>S2 Öğrenci, öğretmen ve velilerde farkındalık oluşturmak için bağımlılıkla mücadele, akran zorbalığı, siber zorbalık, sağlıklı beslenme ve obezite, hijyen, bulaşıcı hastalıklar ve gıda güvenliği gibi konularda alan uzmanları ile iş birliğinde eğitimler düzenlenecektir.</p> <p>S3 Doğa, insan ve teknoloji kaynaklı (deprem, sel, heyelan, yangın, çığ ve salgın hastalıklar vd.) afetlere karşı gerekli tedbirlerin alınması için çalışmalar yapılacaktır.</p> <p>S4 Doğa, insan ve teknoloji kaynaklı (deprem, sel, heyelan, yangın, çığ ve salgın hastalıklar vd.) konularında alan uzmanları ile iş birliğinde öğretmen ve öğrencilere farkındalık eğitimleri verilecektir.</p> <p>S5 Okulun afet ve acil durum eylem planının güncel tutulması sağlanacaktır. S6 Afet ve acil durum tatbikatları düzenlenecektir.</p>
Maliyet Tahmini	2000TL
Tespitler	<p>Bağımlılık oluşturan (obezite, dijital bağımlılık vd.) unsurların erken yaşlarda ortaya çıkması</p> <p>Gelişen şartlar ve ortaya çıkan ihtiyaçlar doğrultusunda öğretmenlerin rehberlik hizmetleri konusunda eksikliklerinin olması Okulumuzda rehber öğretmenin bulunmaması</p> <p>Bağımlılıkla mücadele programlarını uygulama yetkinliği olan rehber öğretmen sayısının yetersizliği</p>

İhtiyaçlar

Öğrencilerin sosyal, sportif, kültürel açıdan fırsat eşitliği temelinde desteklenme ihtiyacı İlgili kurum ve kuruluşlarla iş birliğinin artırılması

Okulumuza rehber öğretmen atanması

Rehberlik hizmetlerinin sunumuna yönelik dijital içeriklerin hazırlanması Rehber öğretmenlere yönelik hizmet içi eğitimlerin düzenlenmesi

Rehber öğretmenlerin bağımlılıkla mücadele programlarını uygulama konusunda eğitim alması

Amaç 3

Eğitim ve öğretimin niteliğinin geliştirilmesini sağlanacaktır.

Hedef 3.1

Kurum personelinin mesleki gelişimlerinin artırılması sağlanacaktır.

Performans Göstergeleri	Hedefe Etkisi (%)	Başlangıç Değeri	2024	2025	2026	2027	2028	İzleme Sıklığı	Rapor Sıklığı
PG 3.1.1 Hizmet içi eğitim alan yönetici ve öğretmen sayısı	15	10	11	13	15	17	18	Yılda 1	Yılda 1
PG 3.1.2 Eğitim alan yardımcı personel sayısı	15	0	1	2	2	2	2	Yılda 1	Yılda 1
PG 3.1.3 Uzaktan hizmet içi eğitime katılan öğretmen sayısı	15	10	11	13	15	17	18	Yılda 1	Yılda 1
PG 3.1.4 Ulusal ve uluslararası projelere katılım sağlayan öğretmen sayısı	15	1	2	4	5	6	7	Yılda 1	Yılda 1
PG 3.1.5 Öğretmenlere yönelik düzenlenen eğitim sayısı	10	5	6	7	8	9	10	Yılda 1	Yılda 1
PG 3.1.6 Yöneticilere yönelik düzenlenen eğitim sayısı	10	3	4	5	6	7	8	Yılda 1	Yılda 1
PG 3.1.7 Yüksek lisans eğitimini sürdüren/ tamamlayan öğretmen ve yönetici sayısı	10	3	4	5	6	7	8	Yılda 1	Yılda 1
PG 3.1.8 Doktora eğitimini sürdüren/tamamlayan öğretmen ve	10	0	0	1	2	3	4	Yılda 1	Yılda 1

yönetici sayısı									
Koordinatör Birim	Müdür Yardımcısı								
İş Birliği Yapılacak Birimler	Okul müdürü, müdür yardımcısı, temel eğitim şubesi								
Riskler	Sunulacak eğitimler için paydaşların yeterli zaman ayıramaması Eğitim içerikleri ve materyallerin üretilmesinde maliyetlerin sürekli artması Politika değişiklikleri yaşanması Değişen teknolojik gelişmelere karşı uyum								
Stratejiler	S1 Okul yöneticilerinin ve öğretmenlerin mesleki gelişim ihtiyaçları tespit edilerek bu ihtiyaçları gidermeye yönelik bir mesleki gelişim planı hazırlanacaktır. S2 Bakanlık, diğer kurum ve kuruluşlarla yapılan iş birlikleri kapsamında yardımcı personelin görev alanı ile ilgili iş başı eğitim almaları sağlanacaktır. S3 Okul öğretmenlerinin alanlarında mesleki gelişimlerini ve öğretmenlik yeterliklerini geliştirmek için mahalli ve merkezi düzeyde eğitim almaları sağlanacaktır. S4 Okul yöneticilerinin ve öğretmenlerin dijital platformlar aracılığıyla verilen eğitimlere katılmaları teşvik edilecektir. S5 Okul personelinin motivasyon, iş doyumunu ve kurumsal bağlılık düzeylerini artıracak çalışmalar yapılacaktır.								
Maliyet Tahmini	1500 TL								
Tespitler	Yönetici ve öğretmenlerin mesleki gelişim eğitimlerinde üniversiteler ile yeterli düzeyde iş birliği imkânı sağlanamaması Öğretmen ve yöneticilere verilen mesleki gelişim eğitimlerinin nitelik ve niceliğinin geliştirilmeye açık olması Öğretmenlerin talep ettikleri düzeyde eğitim alamaması Öğretmenlerin mesleki gelişim ihtiyaç ve önceliklerini belirlemede okulların ihtiyaçlarının yeterli düzeyde dikkate alınmaması Pedagojik formasyon eğitimlerinin, öğretmenleri yeterli düzeyde mesleğe hazırlayamaması								
İhtiyaçlar	Öğretmenlere yönelik hizmet içi eğitimlerin düzenlenmesi Okul tabanlı izleme araştırmalarıyla sınıf içi ölçme ve değerlendirme süreçlerinin niteliğinin artırılması Ölçme ve değerlendirme alanında hizmet içi eğitim ihtiyacı								

TEMA III: Eğitim Öğretime Erişim ve Katılım

AMAÇ HEDEF, GÖSTERGE VE STRATEJİLER

MEHMET KÖSE ORTAOKULU MÜDÜRLÜĞÜ

2024-2028 STRATEJİK PLANI

Amaç 1

A1.Öğrencilerin eğitim öğretime etkin katılımlarıyla donanımlı olarak bir üst öğrenime geçişi sağlanacaktır.

Hedef 1.1

H1. Öğrenme kayıpları önleyici çalışmalar yapılarak azaltılacaktır.

Performans Göstergeleri	Hedefe Etkisi (%)	Başlangıç Değeri	2024	2025	2026	2027	2028	İzleme Sıklığı	Rapor Sıklığı
PG 1.1.1 Bir eğitim ve öğretim yılında destekleme ve yetiştirme kurslarına kayıt yaptıran öğrenci oranı (%)	25	%0	%0	%100	%100	%100	%100	Yılda 1	Yılda 1
PG 1.1.2 Destekleme ve yetiştirme kurslarına devam eden öğrencilerin katılım sağladığı derslerin not ortalaması	25	0	0	60	70	75	85	Yılda 1	Yılda 1
PG 1.1.3 20 gün ve üzeri özürsüz devamsızlık yapan öğrenci oranı (%)	25	0	5	0	0	0	0	Yılda 1	Yılda 1
PG 1.1.4 20 gün ve üzeri özürlü devamsızlık yapan öğrenci oranı (%)	25	0	3	0	0	0	0	Yılda 1	Yılda 1
Koordinatör Birim	Müdür Yardımcısı								
İş Birliği Yapılacak Birimler	Okul müdürü, müdür yardımcısı, tüm zümreler, okul aile birliği								

Riskler	Öğrencilerin okula devamının sağlanması hususunda okul-aile iş birliğinin yetersiz kalması Öğrenme kayıplarının telafi edilmesi amacıyla düzenlenen mekanizmaların yetersiz kalması
Stratejiler	S1 Öğrencilerin genel derslerdeki kazanım eksiklikleri tespit edilerek destekleme ve yetiştirme kurslarına yönlendirmek suretiyle akademik yeterliklerinin artırılması sağlanacaktır. S2 Dijital platformlar aracılığıyla öğrencilerin tamamlayıcı ve destekleyici eğitim almaları sağlanacaktır. S3 DYK'lara yönelik ders içeriklerine katkı sağlayacak etkinlik, okuma vb aktivitelerin zenginleştirilmesi sağlanacaktır. S4 DYK içerikleri öğrencinin hazır bulunuşluk seviyesi dikkate alınarak hazırlanacaktır.

Stratejiler	<p>S1 Öğrencilerin genel derslerdeki kazanım eksiklikleri tespit edilerek destekleme ve yetiştirme kurslarına yönlendirmek suretiyle akademik yeterliklerinin artırılması sağlanacaktır.</p> <p>S2 Dijital platformlar aracılığıyla öğrencilerin tamamlayıcı ve destekleyici eğitim almaları sağlanacaktır.</p> <p>S3 DYK'lara yönelik ders içeriklerine katkı sağlayacak etkinlik, okuma vb aktivitelerin zenginleştirilmesi sağlanacaktır. S4 DYK içerikleri öğrencinin hazır bulunuşluk seviyesi dikkate alınarak hazırlanacaktır.</p>
	<p>S5 Öğrencilerin devamsızlık nedenleri tespit edilerek devamsızlığa neden olan etmenler giderilecektir.</p>
Maliyet Tahmini	<p>1000 TL</p>
Tespitler	<p>Destekleme ve Yetiştirme Kursları'nda devamsızlık oranının ve kapanan kurs sayısının fazla olması Öğrenme kayıplarını önlemeye yönelik mekanizmaların yetersiz kalması</p>
İhtiyaçlar	<p>Devamsızlığın önlenmesi ve öğrenme kayıplarının giderilmesi için rehberlik sisteminin geliştirilmesi Öğrenciler üzerinde sınav baskısı oluşturmayacak bir geçiş sistemi</p> <p>Öğrenme kayıplarını telafi edecek güçlü mekanizmalara ihtiyaç duyulması</p>

V. BÖLÜM: MALİYETLENDİRME

2024-2028 Stratejik Planı Faaliyet/Proje Maliyetlendirme Tablosu

Kaynak Tablosu	2024	2025	2026	2027	2028	Toplam
Genel Bütçe	21500	22000	23000	23000	23000	112500
Valilikler ve Belediyelerin Katkısı	0	0	0	0	0	0
Diğer (Okul Aile Birlikleri)	Mehmet Köse Ortaokulu Okul Aile Birliği üzerinden hiçbir parasal işlem yapılmayıp Tüm parasal işlemler Mehmet Köse İlkokulu Okul Aile Birliği üzerinden yapılmaktadır.					
TOPLAM	21500	22000	23000	23000	23000	112500

VI. BÖLÜM: İZLEME VE DEĞERLENDİRME

Okulumuz Stratejik Planı izleme ve değerlendirme çalışmalarında 5 yıllık Stratejik Planın izlenmesi ve 1 yıllık gelişim planının izlenmesi olarak ikili bir ayrıma gidilecektir.

Stratejik planın izlenmesinde 6 aylık dönemlerde izleme yapılacak denetim birimleri, il ve ilçe millî eğitim müdürlüğü ve Bakanlık denetim ve kontrollerine hazır halde tutulacaktır.

MEHMET KÖSE ORTAOKULU 2024-2028 STRATEJİK PLANI

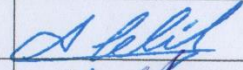
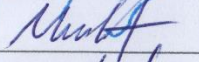
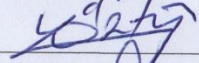
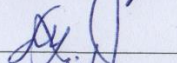
T.C.

ISPARTA VALİLİĞİ

İL MİLLİ EĞİTİM MÜDÜRLÜĞÜ

5018 Sayılı Kamu Mali Yönetimi ve Kontrol Kanunu gereğince On İkinci Kalkınma Planı ve diğer üst politika belgeleri esas alınarak müdürlüğümüzce benimsenen temel politika, öncelik ve ilkeler çerçevesinde hazırlanan Mehmet Köse Ortaokulu Müdürlüğü 2024-2028 Stratejik Planı tarafımızca uygun görülmüştür.

MEHMET KÖSE ORTAOKULU STRATEJİ GELİŞTİRME ÜST KURULU

SIRA	ADI-SOYADI	ÜNVANI	İMZA
1	ADNAN ÇELİK	OKUL MÜDÜRÜ	
2	MUSTAFA ÇADIRCI	MÜDÜR YARDIMCISI	
3	REYHAN ÖZTÜRK	ÖĞRETMEN	
4	FATMA YILDIRIM	OKUL AİLE BİRLİĞİ BAŞKANI	
5	ÖZLEM AZAK	O.A.B Yön Kur. Üyesi	